

<p style="text-align: center;"><b>โรงพยาบาลปราสาท</b> <b>จังหวัดสุรินทร์</b></p>	 สำนักงานสาธารณสุขจังหวัดสุรินทร์ โรงพยาบาลปราสาท	<p style="text-align: center;"><b>ระเบียบปฏิบัติ</b> (System Procedures : SP) รหัส <b>SP-PCTPED-008-00</b></p>
<p>เรื่อง : แนวทางการดูแลทารกแรกเกิดที่มารดาติดเชื้อ COVID-19 หรือสงสัยว่าติดเชื้อ COVID-19(PUI) ในห้องคลอด หรือห้องผ่าตัด</p>		
<p>ชื่อหน่วยงาน : PCT กุมารเวชกรรม</p>	<p>ฉบับแรก (จำนวน 10 หน้ารวมปก) วันที่อนุมัติใช้ 5 กุมภาพันธ์ 2564</p>	
<p><b>คณะผู้จัดทำ</b></p> <p>1.นางสาวปิยดา พรใหม่ 2.นางสาวอัญชลี ลวดเงิน 3.นางสาวณัฐรดา กงทอง 4.นางสาวพรทิพย์ บุญรอด</p>	<p><b>ตำแหน่ง</b></p> <p>นายแพทย์ชำนาญการ นายแพทย์ชำนาญการ นายแพทย์ชำนาญการ พยาบาลวิชาชีพชำนาญการ</p>	<p><b>ลายมือชื่อ</b></p> <p>..... ..... ..... .....</p>
<p>ผู้ตรวจสอบ..... (นางสาวปิยดา พรใหม่) ประธาน PCT กุมารเวชกรรม</p>	<p>ผู้อนุมัติ..... (นายสมภพ สารนางกูร) ผู้อำนวยการโรงพยาบาลปราสาท</p>	
<p><b>หน่วยงานที่นำไปใช้</b></p> <ol style="list-style-type: none"> <li>1) กลุ่มงานการพยาบาลผู้คลอด</li> <li>2) กลุ่มงานการพยาบาลผู้ป่วยสูติ-นรีเวช</li> <li>3) หออภิบาลทารกแรกเกิดป่วยและวิกฤติ</li> <li>4) กลุ่มงานการพยาบาลผู้ป่วยห้องผ่าตัด</li> <li>5) กลุ่มงานการพยาบาลผู้ป่วยออร์โธปิดิกส์</li> <li>6) กลุ่มงานการพยาบาลผู้ป่วยอุบัติเหตุและฉุกเฉิน</li> </ol>		

**การควบคุมระบบเอกสารคุณภาพ**

ประวัติการแก้ไข :

ครั้งที่	วันที่อนุมัติใช้	รายละเอียดการแก้ไข	เลขหน้า
00	5 ก.พ. 2564	ประกาศใช้ทั้งฉบับ	1-10



แนวทางการดูแลทารกแรกเกิดที่มารดาติดเชื้อ COVID-19 หรือสงสัยว่าติดเชื้อ COVID-19 (PUI) ในห้องคลอดหรือห้องผ่าตัด (SP-PCTPED-008-00)	วันที่อนุมัติใช้
โรงพยาบาลปราสาท จังหวัดสุรินทร์	5 กุมภาพันธ์ 2564

### 1. วัตถุประสงค์

1. เป็นแนวทางการดูแลให้การรักษาพยาบาลทารกแรกเกิดร่วมกันระหว่างพยาบาลเวรและแพทย์
2. เพื่อป้องกันการติดเชื้อจากแม่สู่ลูก
3. เพื่อป้องกันการแพร่กระจายเชื้อสู่บุคลากร

### 2. ขอบเขต

-

### 3. คำจำกัดความ

ทารกที่เข้าเกณฑ์ PUI คือ

- ทารกที่เกิดจากมารดาคลอดที่สงสัย หรือ ยืนยันเป็นโรค COVID-19 ระหว่าง 14 วัน ก่อนคลอด ถึง 28 วัน หลังคลอด
- ทารกสัมผัสมารดาหลังคลอดที่มารดาสงสัย หรือ ยืนยันโรค COVID-19

### 4. ความรับผิดชอบ

กุมารแพทย์ สูติแพทย์ พยาบาลวิชาชีพ กลุ่มงานการพยาบาลผู้คลอด กลุ่มงานการพยาบาลผู้ป่วยสูติ-นรีเวช หออภิบาลทารกแรกเกิดป่วยและวิกฤติ กลุ่มงานการพยาบาลผู้ป่วยออโรโรปิติกส์ กลุ่มงานการพยาบาลผู้ป่วยห้องผ่าตัด และพนักงานเปล

### 5. ขั้นตอนการปฏิบัติ

#### แนวทางการดูแลทารกแรกเกิดที่มารดาติดเชื้อ COVID-19 หรือสงสัยว่าติดเชื้อ COVID-19 (PUI) ในห้องคลอด หรือห้องผ่าตัด

ทารกที่เข้าเกณฑ์ PUI คือ

- ทารกที่เกิดจากมารดาคลอดที่สงสัย หรือ ยืนยันเป็นโรค COVID-19 ระหว่าง 14 วัน ก่อนคลอด ถึง 28 วัน หลังคลอด
- ทารกสัมผัสมารดาหลังคลอดที่มารดาสงสัย หรือ ยืนยันโรค COVID-19

การแจ้งทีมรับเด็ก

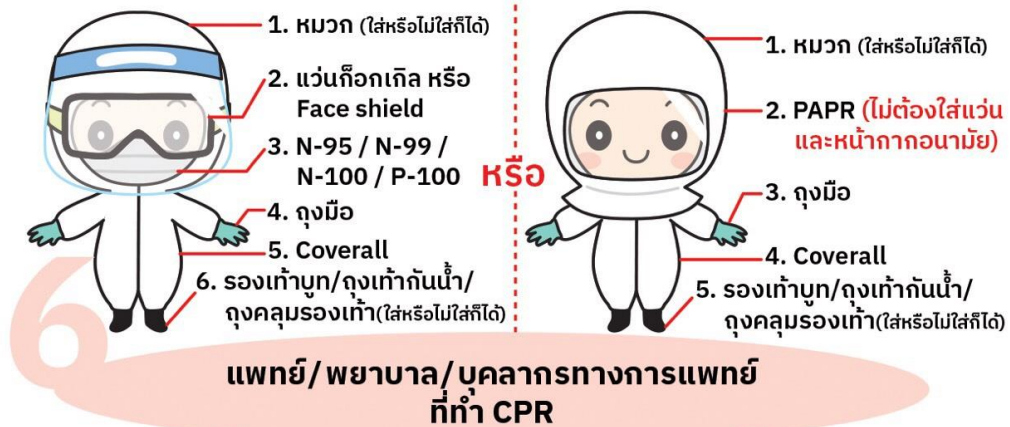
- กรณีมีมารดาตั้งครรภ์มา admit เข้าเกณฑ์ PUI หรือ ยืนยันเป็นโรค COVID-19 ให้แจ้งทีมกุมารแพทย์เวรรับทราบทันที และแจ้งอีกครั้ง เมื่อมารดาใกล้คลอด อย่างน้อย 60 นาที ก่อนคลอด

แนวทางการรับเด็ก

- ทีมรับเด็ก 2 คน ( กุมารแพทย์ และ RN)
- ทีมรับเด็กสวมชุดหมายเลข 6 (PPE : airborne precaution)
- บริเวณที่รับเด็กอยู่คนละห้องกับมารดาคลอด (หากจำเป็นต้องใช้ร่วมห้อง ต้องห่างอย่างน้อย 2 เมตรและมีฉากกั้น)
- สามารถทำ delayed cord clamping ได้ หากไม่มีข้อห้าม มารดาและทารกแข็งแรง
- ไม่แนะนำให้ทำ skin-to-skin contact

ชุดหมายเลข 6

การเลือกอุปกรณ์ป้องกันการติดเชื้อและแพร่กระจายเชื้อโรคโควิด 19 สำหรับบุคลากรในสถานพยาบาล



การกู้ชีพทารก ตาม Neonatal resuscitation guideline มีข้อควรระวัง ดังนี้

- หลีกเลี่ยงการ suction โดยไม่จำเป็น
- การให้ PPV ทั้งด้วย mask with bag หรือ T-piece resuscitator พิจารณาใช้ bacterial/viral filters
- รับนำทารกเข้าดูแลใน transport incubator เมื่อทารกอาการคงที่แล้ว

การเคลื่อนย้ายทารก

- ทีมเคลื่อนย้ายเด็ก 2 คน ( RN และ ) เป็นคนละทีมกับทีมรับเด็ก สวมชุดหมายเลข 12 (PPE : contact and droplet precaution)  
ยกเว้นทารกใส่ ET tube หรือ CPAP ให้ใส่ N95
- คลุม transport incubator พร้อมอุปกรณ์อื่นๆ หากมี ด้วยพลาสติกใสก่อนสัมผัส
- ทำความสะอาด transport incubator ด้วยน้ำยาฆ่าเชื้อ ในที่ที่เหมาะสมหลังเคลื่อนย้ายทารก

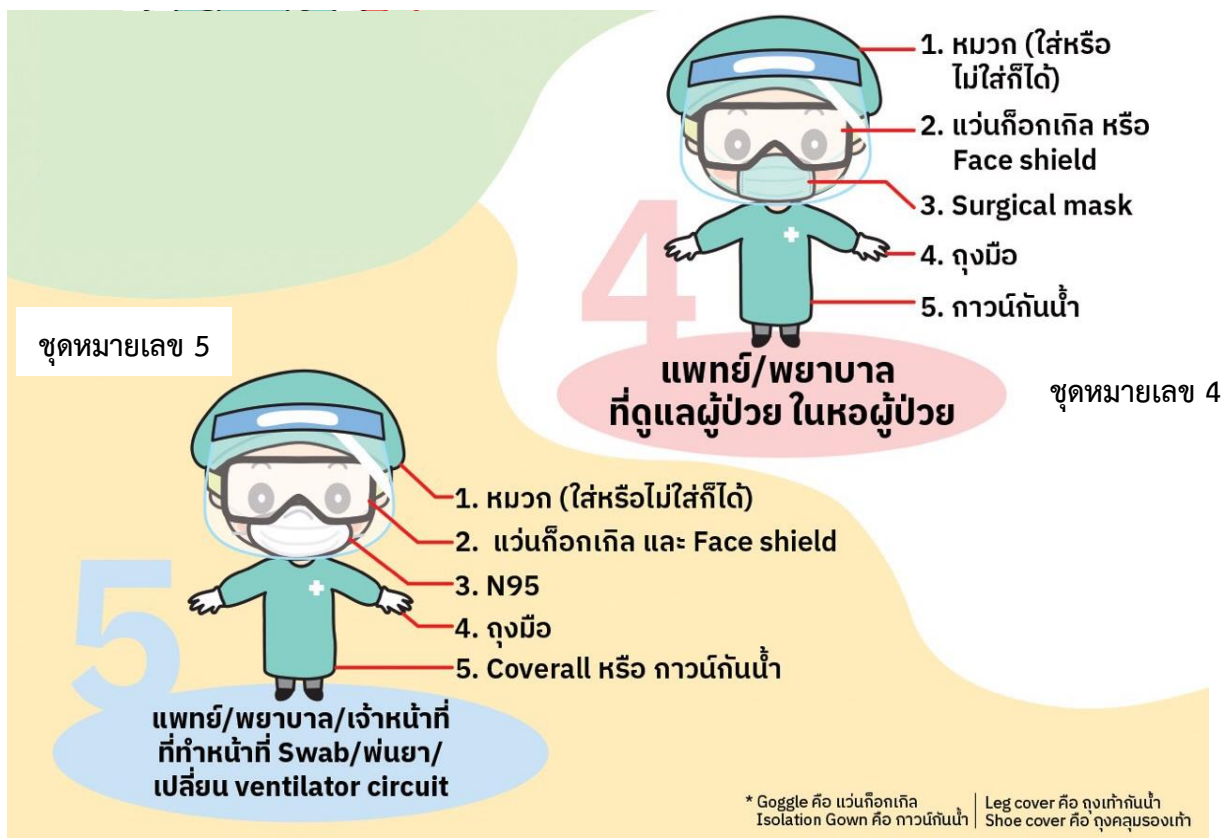
ชุดหมายเลข 12

การเลือกอุปกรณ์ป้องกันการติดเชื้อและแพร่กระจายเชื้อโรคโควิด 19 สำหรับบุคลากรในสถานพยาบาล



### การรับทารกเข้ารักษาและการดูแลทารกขณะอยู่ในหอผู้ป่วยทารกแรกเกิด

- ทารกคลอดจากมารดา PUI หรือ ยืนยันโรค COVID-19 admit ที่ห้องแยกทารก อาคาร 5 ล่าง ทารกดูแลใน incubator โดยจัดทารกให้อยู่ห่างกันอย่างน้อย 1 เมตร
- RN/NA ผู้ดูแลสวมชุดหมายเลข 4 กรณีทารก room air, oxygen box หรือ oxygen low flow
- หากมีการทำหัตถการที่เป็น aerosol-generating procedures (AGPs) เช่น PPV, open suction, nebulization หรือ ใส่ ET tube **ต้องสวมชุดหมายเลข 5**
- กุมารแพทย์และ RN ไม่ต้องเปลี่ยนชุด PPE ใหม่ทั้งชุดระหว่างทำการตรวจทารกแต่ละคน แต่ให้เปลี่ยนแต่ plastic gown คลุมชุด PPE และเปลี่ยนถุงมือชั้นนอกออก
- Early bath ในกรณีทารกอาการคงที่ และไม่มีข้อห้าม
- งดเยี่ยม งดเฝ้า
- ทารกกินนมผสมจนกว่าจะได้ผลตรวจของมารดา





## การตรวจวินิจฉัยการติดเชื้อ COVID-19 ของทารก

- ตรวจทารกทุกรายที่มารดาเป็น PUI หรือ ยืนยันการติดเชื้อ COVID-19
- ตรวจอย่างน้อย 1 ครั้ง เมื่ออายุประมาณ 24 ชั่วโมงหลังเกิด
  - หากการตรวจครั้งแรกผลเป็น ลบ แนะนำให้ตรวจซ้ำที่อายุ 48-72 ชั่วโมง หากได้ผล ลบ 2 ครั้ง แสดงว่าทารกไม่มีการติดเชื้อแบบ vertical transmission
  - หากการตรวจได้ผล บวก ครั้งใดครั้งหนึ่ง แสดงว่า ทารกมีการติดเชื้อ
- สิ่งส่งตรวจทารก ควรเป็น nasopharyngeal และ oropharyngeal swab แนะนำให้ swab ทั้ง 2 ตำแหน่ง ร่วมกันได้โดย swab ที่ oropharynx ก่อน แล้วตามด้วย nasopharynx ผู้เก็บ  
สวมชุดหมายเลข 5

## การให้นมมารดา

กุมารแพทย์ควรให้คำแนะนำแม่มารดาถึงข้อดีของการให้นมมารดา และโอกาสที่จะติดเชื้ออย่างละเอียด และให้มารดามีส่วนร่วมในการตัดสินใจ

- หากมารดาอยู่ single room isolation ด้วยกัน สามารถเข้าเต้าได้ โดยมารดาต้องสวมหน้ากากอนามัยตลอดเวลา ไม่ไอ จาม ขณะอุ้มทารก ล้างมือ ล้างเต้านมก่อนและหลังสัมผัสทารกทุกครั้ง
- หากทารกป่วยต้องแยกจากมารดา มารดาบีบน้ำนมส่งให้ทารก ต้องใส่หน้ากากอนามัยและล้างมือก่อนและหลังบีบน้ำนมทุกครั้ง ทำความสะอาดขวดนมอย่างถูกวิธี และต้องทำการฆ่าเชื้อด้านนอกของถุงเก็บน้ำนมด้วย 70% alcohol ก่อนนำนมมาส่งทุกครั้ง

## Newborn screening

- เจาะเลือดส่ง TSH และ PKU ได้ตามปกติ
- ตรวจ CCHD screening ได้ตามปกติ แต่ต้องแยก pulse oximetry probe จากทารกรายอื่นๆ
- งดตรวจ hearing screening จนกว่าทารกจะพ้นระยะติดต่อกัน (28 วันหลังเกิด)

## การเตรียมจำหน่ายทารกกลับบ้านและการนัดหมาย

- สามารถฉีดวัคซีนได้ตามเกณฑ์มาตรฐาน
- ต้องมีญาติที่ไม่มีประวัติสัมผัสเชื้อ หรือเคยเป็น COVID-19 ดูแลทารก หากมารดา/บิดายังต้องรักษาในรพ.ต่อ
- ทารกผลตรวจเป็นลบที่ไม่มีอาการตอนแรก ผู้ดูแลต้องสามารถสังเกตอาการผิดปกติของทารก ที่ต้องนำมาพบแพทย์ คนกว่าทารกจะพ้นระยะสังเกตอาการ ( 14 วันหลังสัมผัสจากมารดา)  
\*หากมารดายืนยัน COVID-19 ได้กลับบ้านก่อน 28 วัน นับจากวันที่เริ่มมีอาการป่วย ต้องปฏิบัติตาม droplet/contact precaution (ได้แก่ ใส่หน้ากากอนามัย ไม่ไอหรือจามใส่ทารก ล้างมือก่อนและหลังสัมผัสทารกทุกครั้ง) จนพ้นระยะติดต่อกัน 28 วัน
- ออกบัตรประจำตัวให้ทารกทุกราย ระบุวันเกิด วันที่มีอาการผิดปกติ ผลตรวจ RT-PCR COVID-19 และวันที่ครบระยะติดต่อกัน
- หากทารกมีอาการผิดปกติหลังจำหน่ายกลับบ้าน ให้โทรศัพท์แจ้งรพ. ก่อนเข้ามาทุกครั้ง เพื่อเตรียมสถานที่แยกอย่างเหมาะสม

ที่มารับเด็ก และที่มดูละทารกแรกเกิดที่มารดาติดเชื้อ COVID-19 หรือสงสัยว่าติดเชื้อ COVID-19(PUI)

1. ที่มารับเด็ก

กรณี	มารดา PUI รอผลตรวจ	มารดาผลเป็นลบ	มารดาผลเป็นบวก
ที่มารับเด็ก	<ul style="list-style-type: none"> <li>- กุมารแพทย์</li> <li>- RN OR/Nursery /PP</li> </ul>		

2. ที่มดูละทารกหลังคลอด

กรณี	มารดา PUI รอผลตรวจ	มารดาผลลบ ทารกผลเป็นลบ	มารดาผลบวก ทารกผลลบ	มารดาผลบวก ทารกผลบวก
ที่มดูละทารก * กุมารแพทย์ดูแลทุกกรณี	- RN และ NA ปฏิบัติงานที่ อาคาร 5 ล่าง	<b>ทารกป่วย</b> - RN และ NA nursery(ห้องแยก) <b>ทารก Healthy</b> - RN และ NA Ward ที่มารดา admit	- RN และ NA ปฏิบัติงานที่ อาคาร 5 ล่าง	<b>ทารกป่วย</b> - RN และ NA ปฏิบัติงานที่อาคาร 5 ล่าง/single room <b>ทารก Healthy</b> - RN และ NA Ward ที่มารดา admit

พยาบาลชุดที่ 1 : Nursery/ PP /กุมาร + NA Nursery / NA PP/ NA กุมาร

พยาบาลชุดที่ 2 : Nursery/ PP /กุมาร + NA Nursery / NA PP/ NA กุมาร



การดูแลทารกที่เกิดจากมารดาติดเชื้อ COVID-19 (confirmed COVID-19)/  
สงสัยมารดาติดเชื้อ COVID-19 (PUI) หรือมีประวัติ high risk contact

**ดูแลทารกในห้องแยกทารกอาคาร 5**

- นำทารกเข้า incubator ห่างกันอย่างน้อย 1 เมตร
- ให้การดูแลด้าน cardiorespiratory support ตามข้อบ่งชี้
- งดนมแม่ ให้นมผสมรอผลตรวจแม่
- ให้การดูแลทารกแบบ droplet/contact precaution
- แพทย์/พยาบาลผู้ดูแลทารกสวมชุดหมายเลข 4
- ตรวจ RT-PCR for COVID-19 โดยส่ง oropharyngeal swab ก่อนตามด้วย nasopharyngeal swab ในทารกที่อายุ 24 ชั่วโมง

ผลตรวจ COVID-19 มารดา/ทารก

1

ผลตรวจ**มารดาเป็นลบ**  
**ทารกเป็นลบ**

- ทารก Healthy ย้ายทารกคืนมารดา
- หากทารกป่วยย้าย nursery ห้องแยก
- มารดาดัง droplet/contact precaution 14 วัน
- กินนมแม่ได้
- ดูแลทารกตามปกติ standard precaution
- Discharge ได้ตามปกติ

2

ผลตรวจ**มารดาเป็นบวก**  
**ทารกเป็นลบ**

- ทารกอยู่ห้องแยกอาคาร 5 ล่าง
- หากทารกป่วยงดเยี่ยม งดเผ้า
- ใส่ incubator ทุกกรณี
- กินนมผสม หรือนมแม่ \*\*
- ดูแลแบบ droplet/contact precaution
- Discharge ได้ตามมาตรฐาน แต่ให้ quarantine ที่บ้านต่อจนครบ 14 วัน

- โทรศัพท์ติดตามหลัง Discharge แล้ว 48 ชั่วโมง
- นัดติดตามหลังกลับบ้านที่อายุ 1 เดือน

เมื่อทารกออกจาก รพ.แล้ว ร่วมกับ

- มีอาการของ respiratory tract infection และ High suspicion of COVID-19 infection

- ติดต่อรพ.ทันที
- รพ.ออกรับผู้ป่วย และปฏิบัติตามแนวทางของโรงพยาบาล

3

ผลตรวจ**มารดาเป็นบวก**  
**ทารกเป็นบวก**

- ทารกและมารดาที่อาการปกติสามารถอยู่ห้องเดียวกันได้
- หากทารกป่วยอยู่ ห้องแยกอาคาร 5 ล่าง/single room isolation ใส่ incubator งดเยี่ยม งดเผ้า
- กินนมผสม หรือนมแม่\*\*
- ดูแลแบบ droplet/contact precaution
- แพทย์/พยาบาลผู้ดูแลทารกสวมชุดหมายเลข 4
- ให้การดูแลแบบ confirmed COVID-19 ตามแนวทางปฏิบัติ

- Isolation ใน รพ. ครบ 14 วัน
- โทรศัพท์ติดตามหลัง Discharge 48 ชั่วโมง
- droplet/contact precaution จนครบ 1 เดือน
- นัดติดตามหลังกลับบ้านที่อายุ 1 เดือน

มารดาที่สงสัยการติดเชื้อ COVID-19 (PUI) หรือมีประวัติ high risk contact

- มารดา admit single room isolation อาคาร 5 ล่าง
- สูติแพทย์/พยาบาลห้องคลอดดูแลผู้ป่วยในห้องแยก
- Notify กุมารแพทย์
- วิธีการคลอดขึ้นอยู่กับดุลพินิจของสูติแพทย์และวิสัญญีแพทย์
- สูติแพทย์ Prenatal counseling มารดา/บิดา

คลอดปกติ

ผ่าตัดคลอด

- สถานที่คลอด : single room isolation
- ทีมรับเด็กสวมชุดหมายเลข 6
- ทีมรับเด็กออกจากห้องหลังทีมเคลื่อนย้ายรับทารกออกไปแล้ว

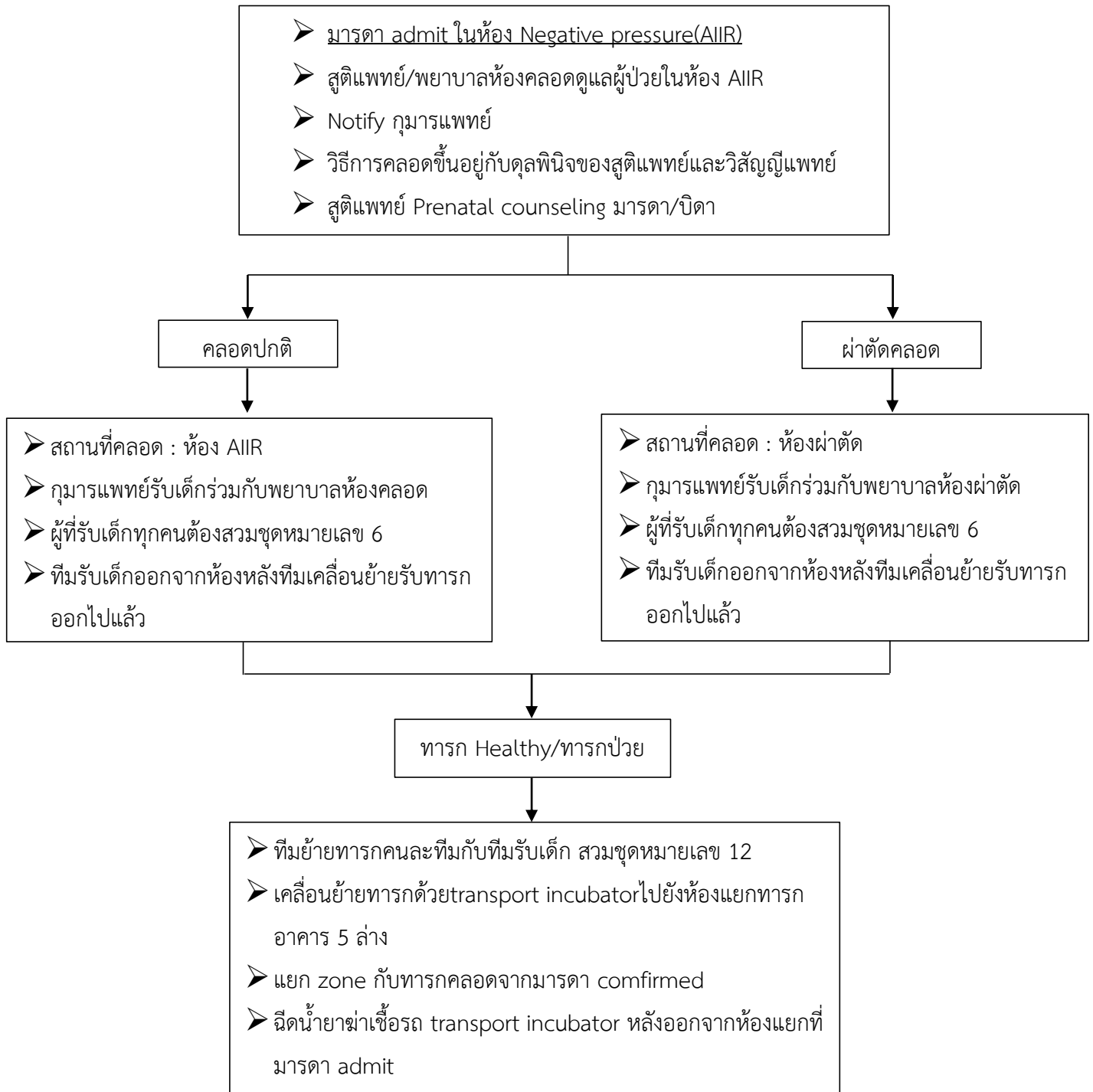
- สถานที่คลอด : ห้องผ่าตัด
- ผู้รับเด็กสวมชุดหมายเลข 6
- ทีมรับเด็กออกจากห้องหลังทีมเคลื่อนย้ายรับทารกออกไปแล้ว

ทารก healthy/ทารกป่วย

- ทีมย้ายทารกคนละทีมกับทีมรับเด็ก สวมชุดหมายเลข 12
- เคลื่อนย้ายทารกด้วยtransport incubatorไปยังห้องแยกทารก อาคาร 5 ล่าง
- แยก zone กับทารกคลอดจากมารดา comfirmed
- ฉีดน้ำยาฆ่าเชื้อรถ transport incubator หลังออกจากห้องแยกที่มารดา admit



**มารดายืนยันการติดเชื้อ COVID-19 (confirmed COVID-19)**





แนวทางการดูแลทารกแรกเกิดที่มารดาติดเชื้อ COVID-19 หรือสงสัยว่าติดเชื้อ COVID-19 (PUI) ในห้องคลอดหรือห้องผ่าตัด (SP-PCTPED-008-00)	วันที่อนุมัติใช้
โรงพยาบาลปราสาท จังหวัดสุรินทร์	5 กุมภาพันธ์ 2564

6. ตัวชี้วัด

- 6.1. ร้อยละบุคลากรปฏิบัติตามแนวทาง ร้อยละ 100
- 6.2. อุบัติการณ์การส่งต่อ เนื่องจากความไม่พร้อมของบุคลากร และสถานที่ให้บริการ ร้อยละ 0

7. เอกสารอ้างอิง

-

8. ภาคผนวก/เอกสารแนบท้าย

-